

いっしょにおえかぎしよう

# PALETTE RING 6

2023年10月7-8日(星期六及日) | 12:00-20:00  
麥花巨場館 (旺角奶路臣街38號) | 票價 \$50/日

illustrated by 九龍冰廳

主辦單位



Palette Ring 綜合同人展委員會  
f @ Palette Ring 綜合同人展  
palette-ring.com

鳴謝贊助



售票伙伴



活動場地



非賣品

# Animate Shelter

## 防空動



# 網上購物平台

FIGURES

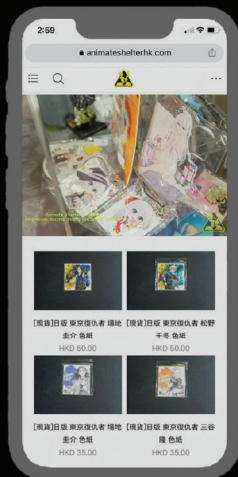
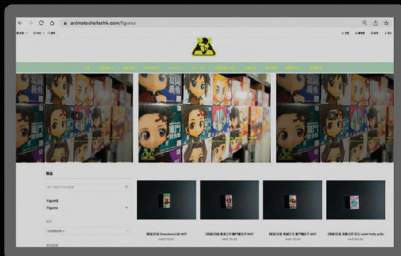
GOODS

CAPSULE TOY

CD

POSTER

<https://www.animateshelterhk.com>



長沙灣元洲街269-271號昌發工廠大廈C座一樓C12室  
長沙灣地鐵站C1出口5分鐘就到  
(士多旁邊樓梯上一樓轉左)

   [animateshelter](https://www.animateshelter.com)

# 歡迎來到未來墟

飛天奶茶



未來墟聚集大量來自 **香港、台灣、日本、東南亞** 的動漫及Vtuber人氣攤位  
超過 **一萬** 款商品等著你來選購!!

你的錢錢還是維持  
錢的原始形態嗎?

還不快來逛逛



## 活動理念

Palette 的中文譯作調色盤，不論在傳統繪畫還是電繪都是不可或缺的一部份。我們希望能像調色盤一樣為同人組織的創作出一分力，將大家繪出的色彩連成一環，令香港同人創作更百花齊放，全新的同人創作展示平台 Palette Ring 因此而誕生。

## Palette Ring 別具匠心

Palette Ring 是一個綜合題材同人活動，以同人為主打，同人為目標，讓大家重新認識同人文化，令香港同人創作更百花齊放。

## 同人界辦同人

Palette Ring 綜合同人展的主辦團隊皆活躍於同人界的不同崗位十餘年。團隊曾參與過大大小小的同人展，橫跨了香港、台灣、新加坡及日本各地，在汲取多年來的經驗後，團隊對同人界各方面的運作非常熟悉，從而了解同人組織及參加者的訴求。

## 專注於同人

有別於其他同人活動，Palette Ring 綜合同人展為同人創作提供空間，活動將集中於同人作品的展銷以及創作分享等，並不會設置表演舞台及角色扮演區域。活動焦點放在同人文化的交流、分享和傳承。

## 鼓勵創作 百花齊放

Palette Ring 綜合同人展一直鼓勵本地文創。不論是同人音樂、還是獨立遊戲、以至於較為冷門的評論誌、體驗誌，只要是非商業且沒有在市面出售的獨立創作都能參與。本活動希望能夠為香港同人界提供更多機會去分享和增值自我，從而吸引更多人認識同人文化，令香港同人界更發光發亮。

## 新手同人參展組織資助計劃

本計劃以資助形式補貼展場租金，使新手創作者發行同人誌刊物的成本得以降低，鼓勵更多創作者投入創作行列。



# Palette Ring 6

# W-05



## JOYTOY

### WARHAMMER 40,000



## JOYTOY

## WARHAMMER 40k 系列

### 最新最齊、盡在YM

### 專營各式模型工具

### 歡迎蒞臨參觀選購

旺角山東街47-51號, 中僑商業大廈, 9樓905室

# 大會規則

## 公眾人士及參展組織人員

- + 不得攜帶玻璃瓶、樽裝及罐裝進場，嚴禁攜帶危險、爆炸性物品或任何類型的武器及仿製武器道具進場。
- + 場內嚴禁吸煙。
- + 場內禁止進食，請勿隨地棄置垃圾，謝謝合作。
- + 衣履不整，恕不招待。
- + 場內不可錄音或錄影。
- + 禁止攜帶及使用任何攝影器材，包括但不限相機、錄影機、自拍杆、補光燈、三腳架、單腳架、GoPro 及其配件、可切換式鏡頭，及其他專業攝影或錄音器材。
- + 除導盲犬外，禁止攜帶動物入場。
- + 如任何人士違反大會守則或是影響活動進行，大會有權要求該人士離場而不會作出任何賠償。
- + 公眾人士每張門票限一人使用，且必須在指定時段內進場，幼童不論年齡亦需憑票入場，離場後須重新購票方可再次進場。
- + 參加者於入場時可獲取場刊一本，派完即止。
- + 公眾人士最後進場時間為下午 7:30。活動結束時間為下午 8:00，活動結束後請所有在場人士盡快離開會場。

## Cosplayer

- + 工作人員有權禁止衣著暴露之 Cosplayer 進場。
- + 會場內不設任何更衣室及化妝間，亦不設行李寄存服務及任何攝影區，敬請留意。
- + 一般參加者如需 Cosplay 進場，請自行安排。
- + 請勿使用會場內之洗手間更衣，一經發現會被取消入場資格。
- + Cosplayer 請注意自身財物及個人安全。

## 人流管制措施

- + 如場內人數眾多，大會將實施人流管制，即使已到達門票上列明之集合時段，持票人可能需於場外等候安排入場。於人流管制期間，如入場人士已在場內逗留超過 1.5 小時，工作人員可要求該入場人士離場。

## 日語課程

- 每月設有日籍老師會話課
- 小班教學, 每班最多9人上課
- 位於天后及尖沙咀
- 課餘活動豐富



## 留學代辦

代辦日本多個地區  
留學申請, 多年經驗  
助你振翅高飛。



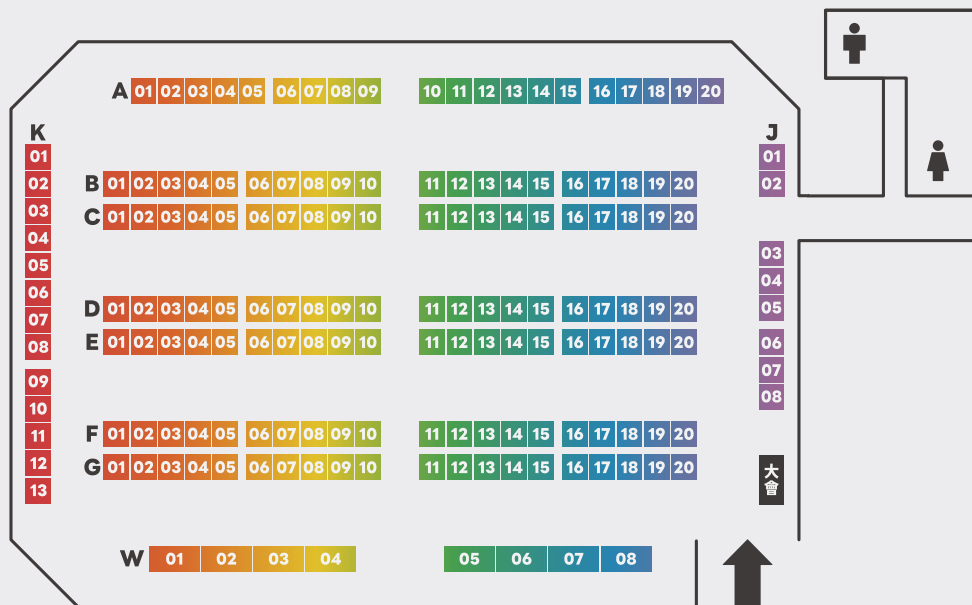
## 翻譯服務

提供展覽會及多種  
活動翻譯服務,  
歡迎查詢。



電話: 2595-1585  
天后英皇道25號景星中心16樓  
Email: info@tamago.edu.hk  
http://www.tamago.edu.hk





**W 行 商業攤位 / 社會服務機構攤位**

- W01 + 香港基督教服務處樂暉長者地區中心
- W02 + 童軍知友會賽馬會啟業青少年服務中心
- W03 + IOEA
- W04 + fululu.jp
- W05 + YM Studio
- W06 + Brusholic
- W07 + 飛天奶茶
- W08 + Animate Shelter- 防空動

**A 行**

- A01A + 旺角熱狗
- A01B + 從零開始麥花臣擺檔
- A02 + 港腐女學 Funuiology
- A03 + 企鵝萬事屋
- A04 + EAA Lomo
- A05 + 39 Miruku
- A06A + 秋憶之月
- A06B + DOKIDOKI
- A07 + 鏡曉工作室
- A08 + 精神食堂

**A09A + SAGITtarius:**

- A09B + 星河君
- A10 + La'hee Fantasia
- A11 + Reverie / Gemini Circus
- A12 + 絕体絕命
- A13 + 御姐酒造
- A14 + messy.bunzz
- A15A + 好人好者
- A15B + gilp drawing
- A16 + potata
- A17 + 星夜 -StarNight-
- A18 + R2eiNx 熊悠午睡
- A19 + 掃把佬痛車
- A20 + F 家牌萬事屋

**B 行**

- B01 + 正經同人
- B02 + 背包裡的小東西
- B03 + +POKE BOX+
- B04 + Mit.suketa
- B05 + 阿妙炒蛋





- B06 + 砂糖站
- B07 + 森林飼養屋 Forest House
- B08 + 無想 未名
- B09 + 箱庭交響曲
- B10 + 來不及改名
- B11 + \_akachun\_
- B12 + 手動☆販賣機 / 五月雨 / 緋夜屋
- B13 + 三隻企鵝撞撞撞
- B14 + 芝士忌廉
- B15 + 南瓜聯萌
- B16 + UR
- B17 + Room Katze
- B18 + 轉生噴個三級火
- B19 + 菠蘿菠蘿蜜
- B20 + Requiem

## C 行

- C01 + 尊重愛情 / Yin's mini Garden
- C02 + Fabrica Chris
- C03 + 濤莎實驗室
- C04 + + 用愛拯救世界 +
- C05 + 銀喉長尾山雀小屋
- C06A + 不務正業的社畜
- C06B + C^2 禧
- C07 + 波毛之家
- C08 + 吃不到的提子
- C09 + choco.beads x boy
- C10 + 興趣始燃
- C11 + 大癲少少癲
- C12 + 獸米工作室
- C13 + 形上構式 × 誘發性中毒
- C14 + MZ 次元
- C15 + purikocraft x 四蠢獸
- C16 + うさぎキャンディー
- C17A + 風浪
- C17B + Funtom's
- C18 + GORI 燒魚屋
- C19 + 兩公斤大草原
- C20 + 兔子小姐的窩

## D 行

- D01 + SANAE
- D02 + 阿棉 arman
- D03A + 雞，鴨，鵝，雀仔！
- D03B + Nathernal
- D04 + Majyo Journal
- D05 + 9draw
- D06 + Amanogawa
- D07 + 冷飯小軍團
- D08 + 青貝念慈庵
- D09 + R.I.N
- D10 + 清水同人社
- D11 + 厨二病ガール
- D12 + 猿之茶寮
- D13 + 玫瑰茶室 -The Rose Tearoom-
- D14 + 工房少女不務正業
- D15 + On the Cloud. 雲上
- D16 + ADDICTED
- D17 + L
- D18 + Hohooting
- D19 + ズイカク / グルーフィックス
- D20 + SATORIKA HOUSE

## E 行

- E01 + 少女機關 ( 仮 )
- E02 + 曲奇味 INA
- E03 + 可樂味天月
- E04 + 靛青堂
- E05 + 爆肝俱樂部
- E06 + 夢遊潮童
- E07 + Themeatyiu1
- E08 + 楓糖叉麻糬
- E09 + 麻海もち
- E10 + EDEN 無料案内所 ( 麥花臣出張版 )
- E11 + Kosame 雨
- E12 + 如果空氣唔係免費我早就死咗
- E13 + CY 天地
- E14 + 2 時間睡眠
- E15 + 0000reik

- E16 + Colapi 兔子窩
- E17 + Pic Up Doll
- E18 + 遙醬 x 映寶手作屋
- E19 + 貓之企劃
- E20 + 玩具箱

## F 行

- F01 + Alicehobbey
- F02 + 炭燒土星
- F03 + 致富兔子
- F04 + 小財唔出，大財點入
- F05A + 發霉香蕉
- F05B + 1kth8
- F06A + 三隻小羊去野餐
- F06B + 小白爆肝隊
- F07 + 迷路貓領域
- F08 + Woodlieess
- F09 + 月兔工房
- F10 + 翻滾中的海豹
- F11 + 心動？不如行動！！
- F12 + REI HOUSE
- F13 + 眼鏡大法好
- F14 + 夜·貓
- F15 + Yoe Misola
- F16 + a.chrishouse
- F17A + 空想少女
- F17B + 鳴路宮
- F18 + Ao\*PennGIN
- F19 + 奄列屋
- F20 + 櫻花雪月

## G 行

- G01 + 迫真天窗部 (不是 Homo)
- G02 + 洋食小貓
- G03 + 狐狸蛋包飯
- G04 + 白夢夜空
- G05 + 囧愛同人部 X 星燦海濤
- G06 + 鎮定劑 +1
- G07 + carefreee 茄哩啡

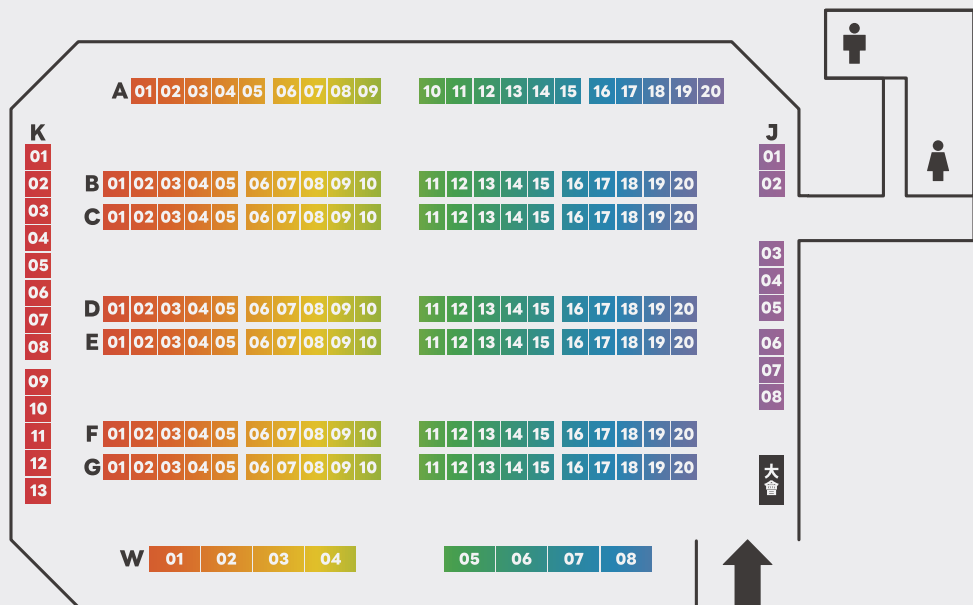
- G08 + 大叔 Ojisann
- G09 + 麻雀衰小
- G10 + Milky Way
- G11 + 神奇熱狗
- G12 + 神奇烏冬
- G13 + 月貓創意工作室
- G14 + 抹茶樓
- G15 + Cafe de animal
- G16 + KyuJi
- G17 + 黑蟻日常
- G18 + 大 B 吧紳士
- G19 + Moeblood
- G20 + 我就是為了開車

## J 行

- J01 + 風林火山 Naturefour
- J02 + mochi corner
- J03 + 月冬氣候觀測所
- J04 + mech-doll
- J05 + yanSquareHeaven
- J06 + 星夢亭
- J07 + starlight.
- J08 + 九龍冰廳

## K 行

- K01 + 榊兔 -Sakaki Usagi
- K02 + 裏♥女子 @ 輕狂社
- K03 + Fantasia
- K04 + 櫻貓特小號
- K05A + NazoEirian
- K05B + 不敗小攤
- K06 + monKID
- K07 + 焼き鳥フェニックス
- K08 + 章魚觸手
- K09 + + 負腐得正手作雜物店 +
- K10 + Gotherie Hellcraft
- K11 + chyl, Tedi, Minisun
- K12 + Megane Kuma
- K13 + 黑星白星



**W 行 商業攤位 / 社會服務機構攤位**

- W01 + ACGer
- W02 + 童軍知友會賽馬會啟業青少年服務中心
- W03 + IOEA
- W04 + fululu.jp
- W05 + YM Studio
- W06 + Brusholic
- W07 + 飛天奶茶
- W08 + Animate Shelter- 防空動

**A 行**

- A01 + 好宅之人
- A02 + 妹斗屋
- A03 + 鳳鳥歷史工作室 Phoenix History Group
- A04 + Petit Pois.P
- A05 + ookinahana & yukitohana
- A06 + WINGSTARII X CLS 公司
- A07 + Down The Rabbit Hole / Kiri Studio
- A08 + 商業朋友
- A09 + Yabee ASMR
- A10A + Commander 的指揮所

- A10B + 櫻月亭
- A11 + uuuuuny\_made
- A12 + ls handmade
- A13A + INUMI.
- A13B + 蘿蔔大軍♥
- A14 + 砂糖と菓
- A15 + 奇怪的東西混入了
- A16 + 馬莉屋 ♡ 午茶時間
- A17 + 種菜俱樂部
- A18A + 追求刺激的老實人
- A18B + 彈藥箱 Ammo Crate
- A19 + 肉球製作
- A20 + 凍檸茶少冰

**B 行**

- B01A + 夢凝騎士團
- B01B + Undefined Babyface
- B02 + 灼櫻の繪畫坊
- B03 + 一張紙
- B04 + Second Dimension
- B05 + HARUKA 創漫工房 / 杏仁小店

- B06 + 果醬加工廠
- B07 + Truewill
- B08 + Aurora.magicahk
- B09 + 東方貓迷你
- B10 + 暮色微笑
- B11 + 狐豆
- B12 + 深海哈密瓜
- B13 + 必理痛
- B14 + L.H.S.
- B15 + S.B.O
- B16 + sesekaikai
- B17 + 7Hrs 雜貨店
- B18 + 天鳥地滑
- B19 + 魔王 A 城
- B20 + 臆想鄉

## C 行

- C01 + 新人類補完計劃
- C02 + JC+ / Kumaist
- C03 + LE TRY / 橘子樂園
- C04 + 亂入國 / 星箱★ hoshiHAKO
- C05 + LUWCY
- C06 + 鵝肉火腿蛋治
- C07 + 50% 抹茶澀得起
- C08 + Little Weird House
- C09 + 虛無協會
- C10 + Umisobi
- C11 + 耍萌委員會
- C12 + PassingRain 通り雨
- C13 + 六太日日人
- C14 + 空想工房 · Reverie Studio
- C15 + Club Sanguis
- C16 + 赤月工房
- C17 + Command※S
- C18 + 二維鏡像
- C19 + Luki 的調色盤
- C20 + Delta Production

## D 行

- D01 + 沙奈亞

- D02 + 批發零椰蜜糖會化成鍋巴
- D03 + パリパリピ
- D04 + 光之工具人
- D05 + 一臉 CH<sub>3</sub>(CH<sub>2</sub>)<sub>6</sub>COOH
- D06 + Yo 粒
- D07 + 無從判斷☆
- D08 + 懶人戰地
- D09 + Jun ↗ ko ↘ Jun ↗ ko ↘
- D10 + AHAHA-R-
- D11 + sailee
- D12 + AYA WONDERLAND
- D13A + 虛位以待
- D13B + 海軍鍵盤戰士
- D14 + 白昼夢
- D15 + 千夜館
- D16 + fentanyl49 / snowbibi\_0x0
- D17 + 發酵木屋 / 歲月物語
- D18 + 葡萄味气泡
- D19A + aOpaper
- D19B + さざなみ壊変
- D20 + RED RIBBON REVENGER

## E 行

- E01 + 香港虛擬偶像應援企劃組 HK VIRTUAL IDOL FANATICS
- E02 + suricecream
- E03 + 拾捌廿貳雜貨店
- E04 + 紅茶領事館
- E05 + 雪一粒
- E06 + Paladin/Magical Meow
- E07 + 緋夏鶉夢
- E08 + Saturn.G Market
- E09 + DD 園區
- E10 + Kyrios
- E11 + 三色豆中有你有我
- E12 + 林檎林
- E13 + 有魚，有蝦，無蟹貨！！！！
- E14 + 『再見世界。』
- E15 + 紅豆生南國
- E16 + Miki is Otaku
- E17 + 星花火



- E18 + LACECATS
- E19 + 貓黑店
- E20 + 紙皮盒

## F 行

- F01 + 丁丁烤魚魚
- F02 + 一心三惑 & 水日土戈
- F03 + 三色貓咖啡店
- F04 + WRYYY, 睡前要熄燈!
- F05 + 月光株式會社
- F06 + Baktasy
- F07 + WW
- F08 + NightCloud
- F09 + Keiiko
- F10 + Dear Yuu
- F11 + BIBI 星
- F12A + 猫村放送局
- F12B + Kichillu
- F13 + 熊悠午睡 xR2eiN
- F14 + 丘比重工
- F15 + 蘑菇零售
- F16 + Nekochan Overflow
- F17 + we'reEuropean!
- F18 + Mosaic Legion
- F19A + 眠眠谷
- F19B + Misty Rainbow
- F20 + Nano Laboratory

## G 行

- G01 + 白污麻糬王 (天窗部)
- G02 + 焗爐發霉~真的很~興奮~
- G03 + 掙曬我地入購物車
- G04 + TimeLESS
- G05 + 骷髏海の獄
- G06 + Manda's Create
- G07 + 今日 SC 咗未
- G08 + 紫櫻 Project Violet
- G09 + shimoyuki
- G10 + 狐狸尾巴三文治
- G11 + 三三歸九

- G12 + Soul Mate
- G13 + Dark Deep Fantasy
- G14 + 茄子 . Aubergine
- G15 + 白色蒼林
- G16 + 為食貓插畫
- G17 + 不專定畫師 Nopra
- G18 + 邊界無限 & 兔團子
- G19 + M<sup>2</sup>
- G20 + 紙漫糖

## J 行

- J01 + NatureStorebyMocha
- J02 + SAKILAND
- J03 + 冬日月夏
- J04 + Coffee Connection
- J05 + 兔糖 Rabbit Candy
- J06 + Australia Milk
- J07 + 5 厘米鐵道
- J08 + 艦隊收藏十周年合本委員會

## K 行

- K01 + 藍幽
- K02 + CU Una
- K03 + 純情 purecure × Inchi めろメロ
- K04 + Cosplay Galerie
- K05 + 紅磚大學鯉魚同好會 (紅團)
- K06 + すなめりドリル
- K07 + ぱいそんきつど
- K08 + 幻想堂
- K09 + 空想美術部
- K10 + MR.J.W
- K11 + Tatakai Hime
- K12 + Bubble Wave
- K13 + 黑蛛白蛛

## 商業攤位 / 社會服務機構攤位



香港基督教服務處

全人關心 卓越創新

樂暉長者地區中心

**W01 + 香港基督教服務處樂暉長者地區中心 氣球扭扭樂**

🌐 [hkcs.org/tc/services/bdecc](https://hkcs.org/tc/services/bdecc)



**W02 + 童軍知友會賽馬會啟業青少年服務中心**

🌐 [kyit.sahkfos.org/](https://kyit.sahkfos.org/)

📘 @FOSKYIT



**I.O.E.A**  
International Otaku Expo Association

**W03 + IOEA**

🌐 [ioea.info](https://ioea.info)

IOEA 是一個集合全球 46 個國家及地區，每年超過五百萬人參與、共 123 個御宅活動的國際組織。我們致力透過御宅文化來實現世界和平。



**W04 + fululu.jp**

🌐 [fululu.thinkshops.io](https://fululu.thinkshops.io)

📷 @fululu.jp

fululu.jp 2021 年開業 專營 vtuber/ 各種動漫代購 荃灣門市 🐾



### W05 + YM Studio

🌐 ymstudio.com.hk

📘 @ymstudio.hk

📷 @ymstudio.hk

# 玩具收藏小舖

旺角中僑大廈 9 樓 905 室

星期一至六 1-10pm 紅日 1-8pm

# 模型戰棋工具卡牌店

Pokémon | MTG | Digimon | 卡套卡盒

戰棋模型 | Warmachine | Warhammer

盒裝模型 | 工具 | 噴筆 | 模型油 | 噴油區

JOYTOY WARHAMMER 40k 系列 最新最齊、盡在 YM

專營各式模型工具 歡迎蒞臨參觀選購

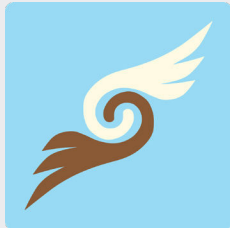


### W06 + Brusholic

🌐 brusholic.com

📘 @Brusholic

📷 @brusholic.hk



### W07 + 飛天奶茶

🌐 flyingmilktea.com

📘 @flyingmilktea

📷 @flyingmilktea\_

飛天奶茶是一個專為 ACG 創作者而設的電子商務平台，平台可以分成：投稿分享作品的【插畫區】【小說區】、買賣各類創作（實體與虛擬商品）的【未來墟】、協助媒合創作者與各界企業從而提供委託的【創作者事務所】。



### W08 + Animate Shelter- 防空動

🌐 animateshelterhk.com

📘 @animatesr

📷 @AnimateShelter

一間致力提供日本動漫商品嘅小店 – 主賣 Figure 玩具及 Goods 週邊。除咗有最新嘅動漫商品，我哋都會搜羅各套「舊動漫」– 簡單講即係香港過氣嘅動漫！！

例如：K-ON!!、Free!、銀魂、黑子的籃球、鋼之煉金術師、魔法小神童加旋、家庭教師 Reborn、Love Live 等等 . . . 點解要做舊動漫呢？係因為我哋認為舊動漫雖然係香港已經過咗人人追捧嘅熱潮，

但係當您熱愛某角色，好少會唔再愛佢，只係會放慢去收丁品，呢個時候，就到我哋出場啦～

> 努力格價，減低成本，可以比大家平 d 玩之餘，又可以買到心頭好，更加可以幫您搵貨✓



+ A01 | 旺角熟狗



+ A01 | 從零開始麥花臣擺檔



+ A02 | 港腐女學  
+ Funuiology



+ A03 | 企鵝萬事屋



+ A04 | EAA Lomo



+ A05 | 39 Miruku



+ A06 | 秋憶之月



+ A06 | DOKIDOKI



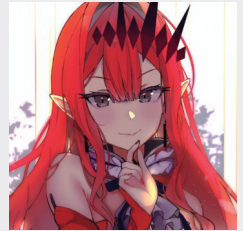
+ A07 | 鏡曉工作室



+ A08 | 精神食堂



+ A09 | SAGITarius:



+ A09 | 星河君



+ A10 | La'hee Fantasia



+ A11 | Reverie /  
+ Gemini Circus



+ A12 | 絕体絶命



+ A13 | 御姐酒造



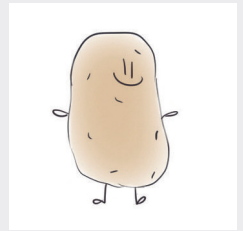
+ A14 | messy.bunzz



+ A15 | 好人好者

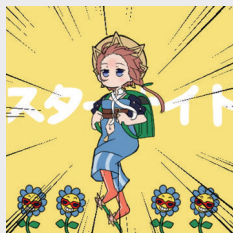


+ A15 | gilp drawing



+ A16 | potata





A17 | 星夜 -StarNight-



A18 | R2eiN x 熊悠午睡



A19 | 掃把佬痛車



A20 | F家牌萬事屋



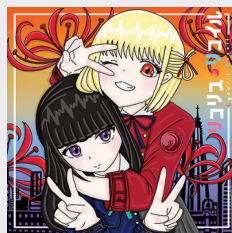
B01 | 正經同人



B02 | 背包裡的小東西



B03 | +POKE BOX+



B04 | Mitsuketa



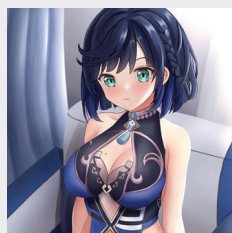
B05 | 阿妙炒蛋



B06 | 砂糖駅



B07 | 森林飼養屋  
+Forest House



B08 | 無想 未名



B09 | 箱庭交響曲



B10 | 來不及改名



B11 | \_akachun\_



B12 | 手動☆販賣機 /  
五月雨 / 緋夜屋



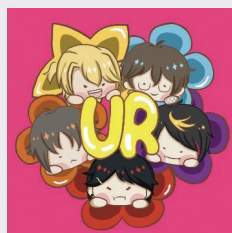
B13 | 三隻企鵝撞撞撞



B14 | 芝士忌廉



B15 | 南瓜聯萌



B16 | UR

B



B17 | Room Katze



B18 | 轉生噴個三級火



B19 | 菠蘿菠蘿蜜

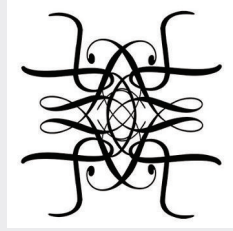


B20 | Requiem

C



C01 | 尊重愛情 / Yin's mini Garden



C02 | Fabrica Chris



C03 | 濤莎實驗室



C04 | 用愛拯救世界 +



C05 | 銀喉長尾山雀小屋



C06 | 不務正業的社畜



C06 | C^2 禧



C07 | 波毛之家



C08 | 吃不到的提子



C09 | choco.beads x boy



C10 | 興趣始燃



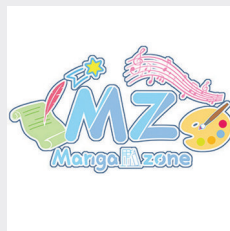
C11 | 大癲少少癲



C12 | 獸米工作室



C13 | 形上構式 x 誘發性中毒



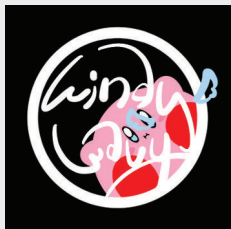
C14 | MZ 次元



C15 | purikocraft x 四蠢獸



C16 | うさぎキャンディー



C17 | 風浪



C17 | Funtom's



C18 | GORI 燒魚屋



C19 | 兩公斤大草原



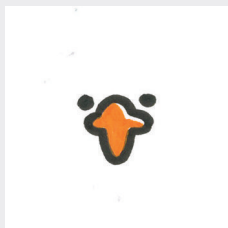
C20 | 兔子小姐的窩



D01 | SANA E



D02 | 阿棉 arman



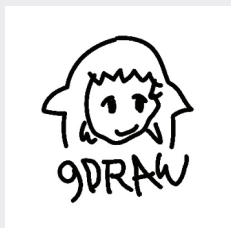
D03 | 雞，鴨，鵝，雀仔！



D03 | Nathernal



D04 | Majyo Journal



D05 | 9draw



D06 | Amanogawa



D07 | 冷飯小軍團



D08 | 青貝念慈庵



D09 | R.I.N



D10 | 清水同人社



D11 | 厨二病ガール



▷ D



D12 | 猿之茶寮



D13 | 玫瑰茶室  
-The Rose Tearoom-



D14 | 工房少女不務正業



D15 | On the Cloud. 雲上



D16 | ADDICTED



D17 | L



D18 | Hohooting



D19 | ズイカク /  
+ グルーフィックス



D20 | SATORIKA HOUSE

▷ E



E01 | 少女機関(仮)



E02 | 曲奇味 INA



E03 | 可樂味天月



E04 | 靛青堂



E05 | 爆肝俱樂部



E06 | 夢遊潮童



E07 | Theameatyui1



E08 | 楓糖又麻糬



E09 | 麻海もち



E10 | EDEN 無料案内所 (麥花臣出張版)



E11 | Kosame 雨



E12 | 如果空氣唔係免費我早就死咗



E13 | CY 天地



E14 | 2 時間睡眠



E15 | 0000relk



E16 | Colapi 兔子窩



E17 | Pic Up Doll



E18 | 遙醬 x 映寶 手作屋



E19 | 貓之企劃



E20 | 玩具箱



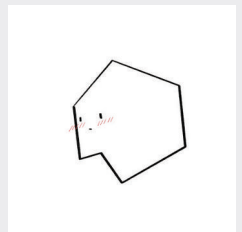
F01 | Alicehobby



F02 | 炭燒土星



F03 | 致富兔子



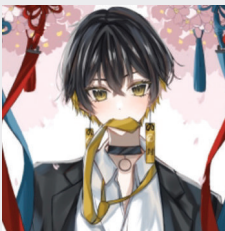
F04 | 小財唔出, 大財點入



F05 A | 發霉香蕉



F05 B | 1kth8



F06 A | 三隻小羊去野餐



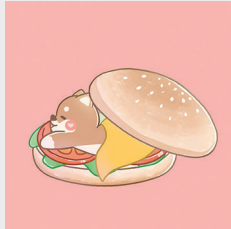
F06 B | 小白爆肝隊



F



F07 | 迷路貓領域



F08 | Woodieess



F09 | 月兔工房



F10 | 翻滾中的海豹



F11 | 心動？不如行動！！



F12 | REI HOUSE



F13 | 眼鏡大法好



F14 | 夜·貓



F15 | Yoe Misola



F16 | a.chrishouse



F17 A | 空想少女



F17 B | 鳴路宮



F18 | Ao\*PennGIN



F19 | 奄列屋



F20 | 櫻花雪月

G



G01 | 迫真天窗部  
+ (不是 Homo)



G02 | 洋食小貓



G03 | 狐狸蛋包飯



G04 | 白夢夜空



G05 | 10愛同人部 X  
+ 星燦海濤



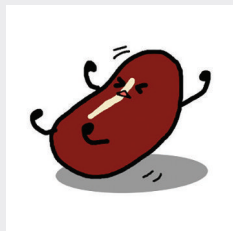
G06 | 鎮定劑 +1



G07 | carefree 茄哩啡



G08 | 大叔 Ojisann



G09 | 麻雀衰小



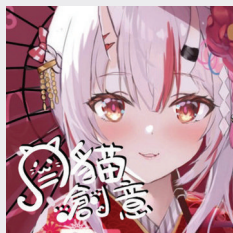
G10 | Milky Way



G11 | 神奇熱狗



G12 | 神奇烏冬



G13 | 月貓創意工作室



G14 | 抹茶樓



G15 | Cafe de animal



G16 | KyuJi



G17 | 黑蟻日常



G18 | 大 B 吧紳士



G19 | Moeblood



G20 | 我就是為了開車



J01 | 風林火山  
+ Naturefour



J02 | mochi corner



J03 | 月冬氣候觀測所



J04 | mech-doll





+ J05 | yanSquareHeaven



+ J06 | 星夢亭



+ J07 | starlight.



+ J08 | 九龍冰廳



+ K01 | 榊兔 -Sakaki Usagi



+ K02 | 裏♥女子@輕狂社



+ K03 | Fantasia



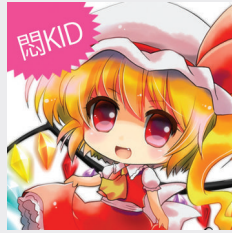
+ K04 | 櫻貓特小號



+ K05 | NazoEirian



+ K05 | 不敗小攤



+ K06 | monKID



+ K07 | 焼き鳥フェニックス



+ K08 | 章魚觸手



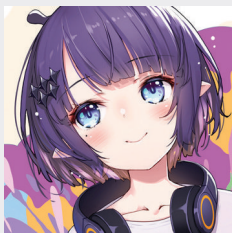
+ K09 | + 負腐得正手作雜物店 +



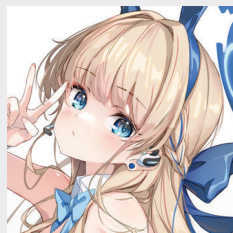
+ K10 | Gotherie Hellcraft



+ K11 | chyl, Tedi, Minisu



+ K12 | Megane Kuma



+ K13 | 黑星白星





A01 好宅之人



A02 妹斗屋



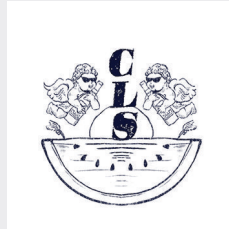
A03 鳳鳥歷史工作室  
Phoenix History Group



A04 Petit Pois.P



A05 ookinahana & yukitohana



A06 WINGSTARII X  
CLS 公司



A07 Down The Rabbit  
Hole / Kiri Studio



A08 商業朋友



A09 Yabee ASMR



A10 Commander的指揮所



A10 B 櫻月亭



A11 uuuuny\_made



A12 Is handmade



A13 A INUMI.



A13 B 蘿蔔大軍♥



A14 砂糖と菓



A15 奇怪的東西混入了



A16 馬莉屋 ◆ 午茶時間



A17 種菜俱樂部



A18 A 追求刺激的老實人

✦  
A



A18 | 彈藥箱 Ammo Crate  
B | //少女前線 //明日方舟 //蔚藍檔案



A19 | 肉球製作



A20 | 凍檸茶少冰

✦  
B



B01 | 夢凝騎士團  
A



B01 | Undefined Babyface  
B



B02 | 灼櫻的繪畫坊



B03 | 一張紙  
+



B04 | Second Dimension  
+



B05 | HARUKA 創漫工房 / 杏仁小店



B06 | 果醬加工廠  
+



B07 | Truewill  
+



B08 | Aurora.magicahk  
+



B09 | 東方貓迷你  
+



B10 | 暮色微笑  
+



B11 | 狐豆  
+



B12 | 深海哈密瓜  
+



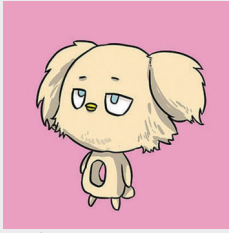
B13 | 必理痛  
+



B14 | L.H.S.  
+



B15 | S.B.O  
+



B16 | sesekaikai



B17 | 7Hrs 雜貨店



B18 | 天鳥地滑



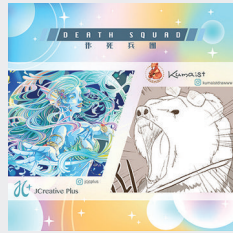
B19 | 魔王 A 城



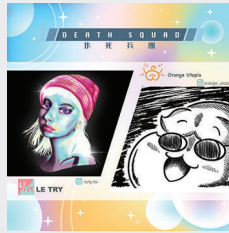
B20 | 臆想鄉



C01 | 新人類補完計劃



C02 | JC+ / Kumaist



C03 | LE TRY / 橘子樂園



C04 | 亂入國 / 星箱★hoshiHAKO



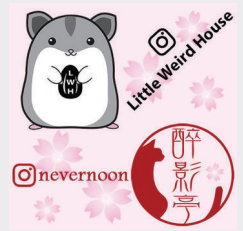
C05 | LUWCY



C06 | 鵝肉火腿蛋治



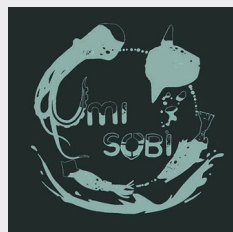
C07 | 50% 抹茶濕得起



C08 | Little Weird House



C09 | 虛無協會



C10 | Umisobi



C11 | 要萌委員會



C12 | PassingRain 通り雨

C



C13 | 六太日日人



C14 | 空想工房 · Reverie Studio



C15 | Club Sanguis



C16 | 赤月工房



C17 | Command \* S



C18 | 二維鏡像



C19 | Luki 的調色盤



C20 | Delta Production

D



D01 | 沙奈亞



D02 | 批發棗椰蜜糖會化成鍋巴



D03 | パリパリピ



D04 | 光之工具人



D05 | 一臉  $\text{CH}_3(\text{CH}_2)_6\text{COOH}$



D06 | Yo 粒



D07 | 無從判斷☆



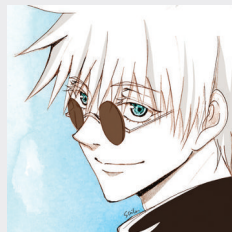
D08 | 懶人戰地



D09 | Jun ↗ ko ↘  
+ Jun ↗ ko ↘



D10 | AHAHAHA-R



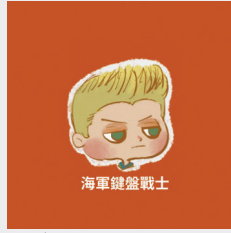
D11 | sailee



D12 | AYA WONDERLAND



+ D13  
A | 虛位以待



+ D13  
B | 海軍鍵盤戰士



+ D14  
+ | 白昼夢



+ D15  
+ | 千夜館



+ D16  
+ | fentanyl49 / snowbibi\_0x0



+ D17  
+ | 發酵木屋 / 歲月物語



+ D18  
+ | 葡萄味气泡



+ D19  
A | a0paper



+ D19  
B | さざなみ壊変



+ D20  
+ | RED RIBBON REVENGER



+ E01  
+ | 香港虛擬偶像應援企劃組  
HK VIRTUAL IDOL FANATICS



+ E02  
+ | suricecream



+ E03  
+ | 拾捌廿貳雜貨店



+ E04  
+ | 紅茶領事館



+ E05  
+ | 雪一粒



+ E06  
+ | Paladin / Magical Meow



+ E07  
+ | 緋夏鷄夢



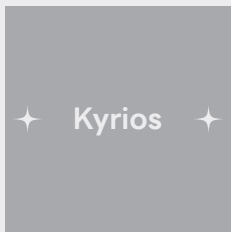
+ E08  
+ | Saturn.G Market



E



E09 | DD 園區



E10 | Kyrios



E11 | 三色豆中有你有我



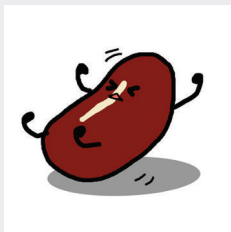
E12 | 林檎林



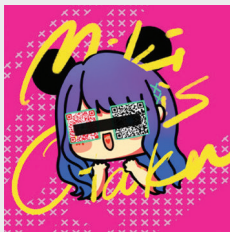
E13 | 有魚，有蝦，無蟹貨！！！！



E14 | 『再見世界。』



E15 | 紅豆生南國



E16 | Miki is Otaku



E17 | 星火花



E18 | LACECATS



E19 | 貓黑店



E20 | 紙皮盒

F



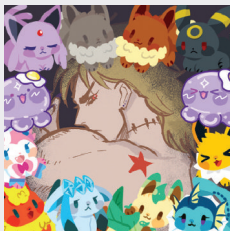
F01 | 丁丁烤魚魚



F02 | 一心三惑 & 水日土戈



F03 | 三色貓咖啡店



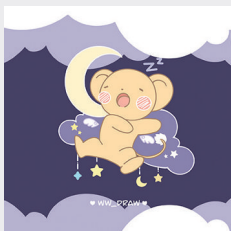
F04 | WRYYY，  
睡前要熄燈！



F05 | 目光株式會社



F06 | Baktasy



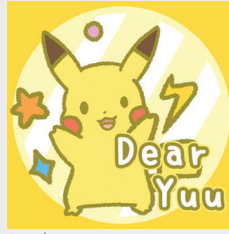
F07 | WW



F08 | NightCloud



F09 Keiiko



F10 Dear Yuu



F11 BIBI 星



F12 A 猫村放送局



F12 B Kichillu



F13 熊悠午睡 x R2eiN



F14 丘比重工



F15 蘑菇零售



F16 Nekochan Overflow



F17 we'reEuropean!



F18 Mosaic Legion



F19 A 眠眠谷



F19 B Misty Rainbow



F20 Nano Laboratory



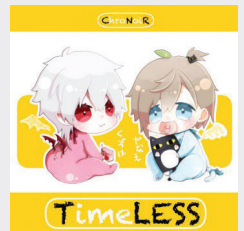
G01 白污麻糬王 (天窗部)



G02 焗爐發霉~真的很~興奮~



G03 捉曬我地入購物車



G04 TimeLESS





G05 | 骷髏海の獄



G06 | Manda's Create



G07 | 今日 SC 咗未



G08 | 紫櫻 Project Violet



G09 | shimoyuki



G10 | 狐狸尾巴三文治



G11 | 三三歸九



G12 | Soul Mate



G13 | Dark Deep Fantasy



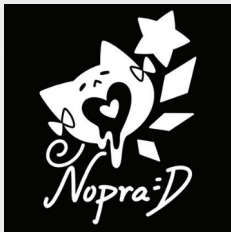
G14 | 茄子 . Aubergine



G15 | 白色蒼林



G16 | 為食貓插畫



G17 | 不專定畫師 Nopra



G18 | 邊界無限 & 兔團子



G19 | M<sup>2</sup>



G20 | 紙漫糖



J01 | NatureStorebyMocha



J02 | SAKILAND



J03 | 冬日月夏



J04 | Coffee Connection





貼兔vol.8新刊・過渡頒布預定  
+ J05 | 兔糖 Rabbit Candy



+ J06 | Australia Milk



+ J07 | 5厘米鐵道



+ J08 | 艦隊收藏十周年  
+ 合本委員會



+ K01 | 藍幽



+ K02 | CU Una



+ K03 | 純情 purecure x  
+ Inchi めろメロ



+ K04 | Cosplay Galerie



+ K05 | 紅磚大學鯉魚同好會  
+ (紅團)



+ K06 | すなめりドリル



+ K07 | ばいそんきつど



+ K08 | 幻想堂



+ K09 | 空想美術部



+ K10 | MR.J.W



+ K11 | Tata kai Hime



+ K12 | Bubble Wave



+ K13 | 黑蛛白蛛



# I.O.E.A

International Otaku Expo Association

IOEA is an international organization of 138 Otaku events in 50 countries and regions that attract over 5,000,000 OTAKUs around the world every year. We work to achieve world peace through OTAKU culture.

IOEA是一個集合全球50個國家及地區，每年超過五百萬人參與、共138個御宅活動的國際組織。我們致力透過御宅文化來實現世界和平。

## 50 Countries 138 Expo Events

as of July 18, 2020



<https://ioea.info/>





# PALETTE RING

## 創作號 02

同人創作其中一個重要元素是「交流」。雖然現今眾人多沉浸於網路世界中，但Palette Ring在策劃同人活動時，亦希望借這個「活動」的契機，讓大家有機會面對面進行深入的交流。於參與活動的過程中，在交流的同時，我們也希望大家能跳出香港的框架，放眼至更遠的地方。

來到第二期Palette Ring 創作號，我們專訪了香港擁有超過十年經歷的人氣同人社團「黑蛛白蛛」，探討他們多年來如何克服創作上的挑戰，在香港和海外的同人和商業領域中如何脫穎而出。

此外，我們的主辦這次親自前往西班牙IOEA成員的動畫展「Madrid Otaku」，並訪談了他們的主辦人，深入了解歐洲的同人及動漫界活動的發展。

正如《莊子·秋水》中所言：「井蛙不可以語海，夏蟲不可以語冰」，我們的認知和經驗確實有其局限性。但跳出既定視野、超越自我界限，正是我們的使命。

訪問的完整版本刊登在PR網站上，有興趣的朋友可瀏覽大會網站。  
For those who are interested, the full version of the interview will be posted on Palette Ring's official website.



Illustrated by Hong Sany

## 同人創作與經營： 訪同人社團「黑蛛白蛛」

由同為畫師的 Reina 和 Hong 組成的同人社團「黑蛛白蛛」，十多年來一直投入同人創作，以萌系畫風吸引到香港內外無數的粉絲。近年 Hong 更為來自日本 Hololive 的 Vtuber 雪花拉ミィ繪畫官方插圖，乃香港同人界數一數二的大手社團之一。今期創作號我們有幸邀請到「黑蛛白蛛」的兩位老師作訪問，與大家笑談同人創作的經驗與社團的經營點滴，乃至商業合作與電子訂閱平台的嘗試。

f @Reina.BsWs    t @HongBsWs

## 同人創作と経営： 同人サークル「黒蛛白蛛」 にインタビュー

絵師 Reina さんと Hong さんと結成された同人サークル「黒蛛白蛛」は、結成してから十数年間ずっと同人創作に没頭し、萌え系イラストで香港内外で人気を集めた。近年、Hong さんは日本ホロライブのVチューバー雪花ラミィのオフィシャルイラストを担当し、香港同人界で有数なサークルに一躍した。今号では、「黒蛛白蛛」のお二方を誘って、同人創作の経験やサークルの運営からはじめ、企業コラボとクリエイター支援プラットフォームとの試みについて語っていただいた。





首先要多謝來自同人社團「黑蛛白蛛」的 Reina 老師和 Hong 老師接受 Palette Ring 創作號是次訪問。

Reina 不用客氣！

+「黑蛛白蛛」的原點+

請問兩位開始同人創作的契機分別是什麼呢？

Reina 我從小就很愛畫畫，也有參加一些漫畫比賽。後來有一位朋友問我有沒有參加過同人展，去看一次之後我才知道甚麼是同人創作。

Hong 我開始同人創作受 Reina 老師影響。由於當時有公司同事參加同人展，所以大概知道甚麼是同人。不過自己一直沒有參加，直到認識 Reina 之後，我才開始試試畫同人，印少量東西放在她的攤位上寄賣。

筆者在蒐集資料時發現「黑蛛白蛛」的前身是 Reina 的單人社團「Evilattack」，後來為何會與 Hong 合組為現在的「黑蛛白蛛」呢？

Reina 哈哈，沒想到這麼久以前的資料還被你找到，實在嚇我一跳！那些黑歷史就不要去看啦。我當時的創作以女性向為主，但我實際更喜歡畫可愛女生，於是亦萌生了試一下畫男性向的念頭。加上初期以單人社團身份出展，其實也想有一起創作的同伴。

Hong 其實就是我第一次參加同人，甚麼都不會，然後靠 Reina 前輩帶我參加。

Reina 我必須澄清我比 Hong 年輕。

まず、同人サークル「黒蛛白蛛」の Reina 先生と Hong 先生、今回 Palette Ring 創作号のインタビューを受けてくださってありがとうございます。

Reina どういたしまして！

+「黒蛛白蛛」の原点+

お二方の同人創作を始めたきっかけは何でしょうか？

Reina 子供の頃からずっと絵を描くのが好きで、漫画コンテストにも参加したことがあります。その後、友人に同人イベントに参加したことがあるかと聞かれて、一度見に行ってから初めて同人創作とは何かを知りました。

Hong 始めたきっかけは Reina 先生でした。当時会社に同人イベントに参加している同僚がいたので、同人についてはだいたい知っていました。しかし、なかなか参加するチャンスがなかったんです。Reina に知り合ってから同人創作を始めて、少量の同人誌を印刷して彼女のスペースに販売してもらいました。

情報収取するときに「黒蛛白蛛」の前身は Reina さんの個人サークル「Evilattack」だとわかりましたが、なぜ Hong さんと組んで今の「黒蛛白蛛」になったのでしょうか？

Reina ははは、まさかこんなに昔の情報まで見つかったのは本当にびっくりしました！そんな黒歴史は探らなくて大丈夫です。当時の創作は女性向けのものがメインでしたが、実は可愛い女の子を描くのが好きなので、男性向けのイラストも描いてみようと思い始めました。それに、最初は個人サークルで出展していましたが、実は仲間と一緒に創作したいとも思いました。

Hong まあ、初めての同人イベントで何も分からなかった私に Reina 先輩が色々教えてくれました。

Reina 私は Hong より若いことだけを弁明させてください。



+ 創作的追求與變化 +

## 兩位在創作上各自有什麼追求和執著？

**Hong** 我希望即使不用寫上自己的名字，大家都會知道這是我畫的作品。

**Reina** 以前我也有追求和執著，不過近年漸漸地改變了想法，現在我更多會想自己畫得開心便已足夠。

## 不限於社團，相信兩人於不同時期追求的目標也有所不同，亦會面對不同的挑戰，希望兩位能與讀者分享一下自身經驗。

**Reina** 我最初的夢想是成為漫畫家，而自己也畫過不少原創的同人漫畫（當然現在看都是黑歷史啦 w）。後來漸漸理解到漫畫家這條路太難走，自己也比較適合畫插圖，就放棄了這個目標。

**Hong** 我沒有很遠大的目標，以前上班工作時會很想自己參與的遊戲登上大舞台。開始了玩同人之後，發現上班工作做的作品不是真正屬於自己的作品，便覺得這一切都虛無，於是我後來也辭去了工作，希望能讓更多人看到我的作品和知道我的名字。

**Reina** 近年覺得在畫圖以外也需要花很多時間心力去經營社交平台，所以就偏向協助 Hong 的工作。

**Hong** 但我比較希望你畫自己想畫的圖。

## お二方は創作にどうい追求とこだわりがありますか？

**Hong** 自分の名前を書いてなくても、私の描いた作品だって皆さんがわかるようになりたいです。

**Reina** 昔は追求やこだわりがありました、近年は考え方が変わってきて、楽しく絵を描いていただけることだけで十分だと思っています。

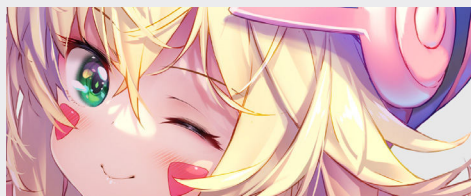
## サークルの話に限らず、お二方は異なる時期に違う目標があって、様々な挑戦に直面してきたと思いますが、読者さんに自らの経験をご共有していただけないでしょうか？

**Reina** 最初の夢は漫画家になることで、オリジナルの同人漫画もたくさん描いたことがあります（今顧みると黒歴史になるけどw）。でもだんだん漫画家になる道はいばら道だとわかってきて、自分はイラストを描く方が向いていると思うから、漫画家の夢を諦めました。

**Hong** 大きな目標はないのですが、仕事をしていた頃は、自分の手がけたゲームが大きな舞台で活躍させたいと思っていました。同人活動を始めてから、会社で作った作品は自分のものではないことに気づき、ものすごい虚しさを感じて会社をやめました。今はより多くの人に自分の作品を見てもらって、私の名前を知ってもらいたいと思っています。

**Reina** 近年は絵を描くこと以外、SNS にも時間をかけて注力しないといけないうって思って、Hong のサポート役に回りました。

**Hong** 自分の描きたい絵を描いてほしいけどね。



## 十多年間「黑蛛白蛛」的創作風格和方向有什麼轉變嗎？

**Reina** 這麼多年，畫風應該一定有改變的。我很常會給很多意見，所以 Hong 的畫可能真的會受我影響 ww

**Hong** 自從 Reina 少了畫圖，「黑蛛白蛛」就少了 Q 版圖，很可惜！

**Reina** 我們都沒有很喜歡回顧過去是否成功或有甚麼里程碑，因為過去就是過去。我希望將來可以帶更多更好的作品給大家！

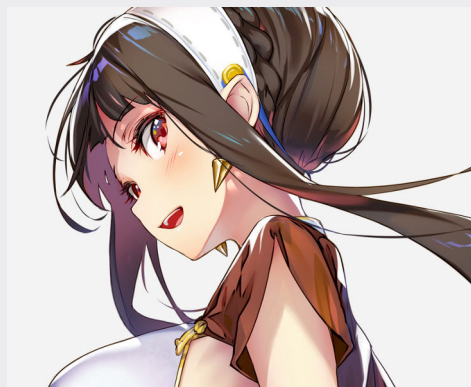
+ 同人團體運營的經驗 +

## 最初兩位是怎樣磨合各自不同處事模式？

**Reina** 哇！其實真的很難磨合的！我們的審美和處事方式都很不同，真的吵過無數次 www 差點就解散啦 wwwww

**Hong** 交給 Reina 決定就好，Reina 的決定永遠是對的。

**Reina** 最好是啦 www 亂說 ww 遇上沒有共識的時候，我們很常會轉向冷處理，然後讓給要做的人決定就好。這麼多年學到的是，感覺到快要吵架就馬上停下來（這算是磨合嗎 www）。



## 希望 Reina 可以進一步跟讀者分享經營社團事務的經驗。

**Reina** 起初都是一步一腳印，本以為自己已經做了很多，回報卻只有很少。社團的社交平台不少，全都應該盡量經營，可是太花心力也很累，所以必要時亦需加減衡量一下。我並沒有覺得自己真的做得很好，一直抱著繼續學習的心態努力經營。

## この十数年間「黒蛛白蛛」のスタイルと方向性には何か変化がありましたか？

**Reina** もう長い間やってるから、スタイルも変わっているはずですよ。いつも色々な意見を言うので、Hong の絵はたくさん影響されていると思います ww

**Hong** Reina の作品が減ってから、「黒蛛白蛛」のミニキャライラストが少なくなったのはとても残念です！

**Reina** 過去は過去なので、私達は過去に何か成功したとかマイルストーンとかを振り返るのがあまり好きじゃないです。今後もより良い作品をお届けしたいと思っています！

+ 同人サークルの運営経験 +

## 物事に対する態度や決め方の差をどうすり合わせましたか？

**Reina** うわ！これ本当に難しかったですよ！私達の美的センスとやり方は本当にかなり違って、何回も何回も喧嘩したww 解散しかけた場合もあった wwwww

**Hong** Reina に任せばいいです。Reina の決断は永遠に正しいである。

**Reina** そんなわけないでしょう ww バカなことを言うなww 合意を得られない時は一回時間を置いてから、やる人に決めさせます。長年やってきて学んだのは喧嘩になりそうだと感じたら、すぐやめることです（これってすり合わせられたのかな www）。

## Reina さん、サークルの経営経験についてもうちょっと深く話していただけませんか？

**Reina** 最初は一步步進んでいて、たくさんやったつもりでしたが、しかしあまり報われなかったんです。サークルは様々な SNS アカウントを持ってなるべく全部運営を維持したいですが、力を込めてやるのは疲れるし、うまくバランスを取る必要があります。別に自分は運営が上手だと思ってなくて、勉強し続ける意識で頑張ってる運営しています。

✦ 三棲的創作者——原創、二創、商業 ✦

## 近年同人創作的主题以什麼為主呢？

**Hong** 近年畫得比較多的是 Hololive，不過有甚麼覺得不錯的角色我都可能會畫畫看的，所以亦有出雜繪本。



## 請問創作原創作品和二次創作時分別有什麼考量？

**Hong** 畫了二創有讀者喜歡，我會覺得那更多是出於讀者喜歡那個角色。可是原創便不一樣了，故即使較少人喜歡原創的創作，但也很使我開心。就我而言，繪畫原創和二創沒有太大差別，單純是當下想要畫那樣的圖，整件事十分隨心。我沒有太多計劃，企劃都是 Reina 接著負責的。

**Reina** 於今年年中開設了另一專頁「Bubble Wave」，乃描繪以「白星」為首的眾原創角色日常的原創項目。請問創作源由為何？

**Reina** 是的，這是我一直很想做的一件事！好幾年前我已經一直幻想，想做好一個屬於自己的原創品牌！「白星」是我很久以前設計的同人看版娘，我一直也希望她能再次活躍。

✦ オリジナル、二次創作、商業—— ✦  
3つ掛け持ちの創作者

## 近年主な同人創作テーマは何でしょうか？

**Hong** 近年一番描いているのはホロライブですね。でもいい感じなキャラがあったらそれも描いてみるからよろずの同人誌も出しています。

## オリジナル作品を作る時と二次創作の時それぞれどういう考量がありますか？

**Hong** 二次創作の作品を描いて読者さんに好かれてもそれは元々そのキャラへの好きの影響だと思ってしまう。でもオリジナルだとそういうのがないから数少なくともオリジナル作品が好かれたら、とても嬉しくなります。私にとつて、オリジナルと二次創作はあまり差がなくて、単純にその瞬間に描きたいイラストを描くだけで、とてもカジュアルなことです。プランとかもあまりなくて、企画は全部 Reina に任せています。

**Reina** さんは今年中「Bubble Wave」という SNS ページを開設し、そこに「白星」を中心にしたオリジナルキャラの日常を描くプロジェクトを始めたんですが、なぜそう創り出したのでしょうか？

**Reina** はい、これはずっとやりたかったことです！数年前からずっと自分のオリジナルブランドを作ることを想像していました！「白星」は昔にデザインした同人看板娘で、ずっともう一度活躍させたかったんです。







兩人近年為輕小說繪制插畫（包括以「黑蛛白蛛」名義插畫的《邊緣女神改造計畫》等，Hong 以個人名義插畫的《山海相喰異話》等，Reina 以個人名義插畫的《禁斷凶獸少女的不當召喚法♥》與《魔王怎麼還不來》），去年更為 Hololive Vtuber「雪花ラミィ」的生日紀念及與日本 Sunshine 水族館的聯動企劃提供了官方插圖。

### 希望兩位分享一下商業作品的創作秘話。請問創作同人和商業作品時，心態上、方針上等有什麼分別？如何平衡商業要求和個人特色或執著？

**Hong** 我很幸運地一直收到各種商業邀稿。由於是商業作品，心態上不能跟同人作品一樣隨意或我行我素。畫同人圖可以隨時不喜歡就不畫，畫得不好也可以直接棄稿，改畫另一張。可是答應了的商業稿必須完成，也需要按對方指示繪畫。有時狀態不好，即使很用心，花很多時間也會失準。

**Reina** 合作愉快和不愉快的情況都有試過。在上述合作以外的情況下，我有試過最誇張的被要求來回修改十多次，而且真的會有越改越差的可能。有一次，有位案主曾要求修改畫風特色或個人執著的設計，當時 Hong 真的很生氣，要不是在中間溝通的人是我，可能合作會鬧翻 w

以前會以為大公司要求高，需要配合大量修改，而小公司則比較隨和。但這是錯的！（笑）我想應該是沒有一定關係的。不少大公司都意外地很隨和，與 Hololive 的兩次合作也很順利，只作小修正便完成了。

近年お二人は輕小説の挿絵を描き始めて（「黒蛛白蛛」の名義で描いた《邊緣女神改造計畫》の挿絵や、Hong が個人名義で描いた《山海相喰異話》、Reina が個人名義で描いた《禁斷凶獸少女の不当召喚法♥》と《魔王怎麼還不來》、去年は更にホロライブVチューバー「雪花ラミィ」の誕生日記念と日本サンシャイン水族館とのコラボ企画にオフィシャルイラストを提供した。

### 商業作品的創作裏話を教えていただけないでしょうか？同人作品と商業作品を作る際にメンタルやアプローチの違いは何でしょうか？お客さんの指示と個人的な特徴やこだわりとのバランスをどのようにとっていますか？

**Hong** 私はありがたいことによく仕事依頼を頂いています。仕事なので、同人創作とは違って、気のままやり放題ではないですね。同人創作の時は気が向かなかったら随時やめてもいいし、うまく行かなかったものをそのままボツにして、他のものを描き始めていいです。しかし、一度引き受けた仕事は絶対完成させないといけなくて、お客さんの指示通りに書かないといけないです。調子が良くない時、心を込めて時間をたっぷりかけてもうまく発揮できないことがあります。

**Reina** 楽しいコラボも不快なコラボもありました。前述以外のコラボで、十数回以上の修正を求められたことがあって、本当に修正すればするほど悪くなる可能性も全然ありました。ある時、お客さんがスタイルの特徴やこだわりのデザインポイントの修正指示を出していて、その時の Hong はプチキレていました。間でコミュニケーションを取っていたのは私じゃなければ、そのコラボはなくなってもおかしくなかったんですよ w w

元々大手企業は要求が厳しくて修正も多く、中小企業のほうがやりやすいと思っていましたが、全然そうじゃなかった（笑）！たぶん会社の規模と関係ないと思います。大手企業で自由度の高いところもあって、ホロライブと2回のコラボは順調で、軽く修正ただけで完成できました。

✦ 海内外出展經驗 ✦

「黑蛛白蛛」主要於港日台三地的同人場中出展，多年來累積了不少經驗。希望兩人能向未曾出展海外的同道分享一下當時首次參加海外同人場的經歷。

**Reina** 我們第一次參加海外的同人場是台灣的 Petit Fancy，出展亦促成了我們的首次台灣旅行。當時我們都只是用行李箱帶小量本子參加海外場，能賺回旅費已經很开心。

**Hong** 就像是去了免費旅行。初次參加海外場幸運地成績不錯，主要還是多得 Reina 有在網路宣傳。

兩位覺得於港日台三地出展有什麼分別？

**Hong** 在三地展出，我覺得最大的分別是——日本場的讀者幾乎都是有備而來，他們一早就計劃好要到哪些攤位，當中也很大部份是因為支持喜歡的作者而來。香港就比較多進場後慢慢逛的，而台灣就在兩者中間。當然三地也是各種讀者也有的，就只是說比例上會有些不同。

**Reina** 可是我很珍惜香港的讀者，因為只有香港的我能夠溝通無障礙 [www](#)



✦ 國內外的出展經驗 ✦

「黑蛛白蛛」は主に香港、日本、台湾の同人イベントに出展し、長年にわたり多くの経験を積み重ねてきました。初海外出展の経験を未経験者にお伝えていただけませんか？

**Reina** 初めて参加した海外の同人イベントは台湾の Petit Fancy（初期の規模は現在関連イベントである Fancy Frontier よりも小さかった）。この出展も私達の初台湾旅行になりました。当時はキャリアバッグで少量の同人誌を持参して参加していました。旅費の分を稼いただけで嬉しかったです。

**Hong** 無料の旅行みたいでしたね。初めての海外出展は運がよくかなりいい成績を残せたのは Reina が SNS の宣伝してくれたおかげです。

香港、日本、台湾のイベントはどう違いますか？

**Hong** この3箇所が一番の違いは——日本の読者さんはほぼ準備万端で来場し、事前にどのブースに行くのを計画していました。もちろん好きな絵師を応援するために来た人も大勢いました。香港の読者さんは入場してからゆっくり見回る読者さんが多く、台湾は両者の真ん中にいる感じでしたね。もちろん、どこでも様々な読者さんがいますが、ただ比率上の差があるということですね。

**Reina** でも私は香港の読者さんを一番大切にしています、香港でしか難なく思い通りに話せないから [www](#)

✦ 尾聲 ✦

## 今後有什麼計劃能給讀者預告的嗎？

**Reina** 現在計劃中的下一本同人，可能是 Hong 最愛的雜繪本 ww

## 今後有什麼想嘗試的？

**Reina** 我希望能多抽一些時間，更投入 Bubble Wave 那邊的創作。如果問我現在最想畫甚麼，應該就是白星吧。

**Hong** 其實我也想做一個人的原創作品，但暫時都沒有好的計劃。希望日後會有好的點子。

## 最後有什麼想寄語香港內外的同人創作者和讀者的嗎？

**Reina** 現在投身創作行業比以前更加困難，全球的競爭也越來越大。我們都需要更努力，但生活過得開心也是同等重要的事情。希望大家也能找到自己的方向。



訪 Clayton

編 Clayton

譯 ニッキ

訪問的完整版本刊登在 PR 網站上，有興趣的朋友可瀏覽大會網站。

For those who are interested, the full version of the interview will be posted on Palette Ring's official website.



✦ 最後 ✦

## 讀者さんに予告できそうな予定はありますか？

**Reina** 今は次の同人誌を計画していて、多分 Hong が一番好きなよろず本になります ww

## 今後やってみたいことは？

**Reina** もっと時間を作って、Bubble Wave の作品に時間を費やしたいです。今一番描きたいものはなんですかと聞かれたら、たぶん白星ですね。

**Hong** 実は私も個人なオリジナル作品を作りたいんですが、なかなかいい案がなくて。今後いいアイデアを思いつけたらいいですね。

## 最後、香港内外の同人作家や読者さんへの一言お願いします。

**Reina** 現在、クリエイティブ業界に入るのは昔より難しく、グローバル的に競争もだんだん激しくなってきました。一緒にもっと頑張って、でも同時に幸せな人生を送ることもとても重要です。皆さんが自分の道を見つけますように。

圖片由受訪者提供



【辦御宅活動，不是潮流活動】西班牙動畫展覽 Madrid Otaku 採訪  
"It is anime convention, not POP" Interview with organiser Madrid Otaku

# MADRID OTAKU



Madrid Otaku 為一年一度於西班牙首都馬德里舉辦的動漫活動，內容有舞台表演、Cosplay、電玩桌遊，是當地唯一的大型綜合動漫展。

Madrid Otaku is an annual anime event held in Madrid, Spain. The event features stage performances, Cosplay, and video games. It is the only large-scale comprehensive anime exhibition in Madrid.

[madridotaku.com](http://madridotaku.com) [f @madridotaku](https://www.facebook.com/madridotaku) [i @madridotaku](https://www.instagram.com/madridotaku)

## Q01

**Madrid Otaku 是何時開始的？怎樣開始的？**

我們在 2016 年舉辦了第一屆 Madrid Otaku。

Madrid Otaku 的主辦（人手）有一半是另一個活動 JAPAN WEEKEND 出身，一半則來自 EXPO MANGA。

我們成立了一個非牟利機構「Asociación Cultural Nippon」，主要營運方向就是在西班牙舉辦動畫展覽活動。



**When did Madrid Otaku start? And how did it start?**

We started Madrid Otaku in 2016.

We came from the other convention called JAPAN WEEKEND. The other half of the staff came from the convention EXPO MANGA.

We founded a non-profit organisation, "Asociación Cultural Nippon", mainly for organising anime conventions in Spain.



## Q02

### 為什麼你們要舉辦 Madrid Otaku ？

當時我在一些活動上看見企業與本地御宅族社群之間的關係出現錯位。

在市面上有很多由只想賺快錢的商業公司舉辦的動畫展覽活動，這些活動著眼在於將潮流玩意、KPOP、流行事物引進活動會場，而非動畫和漫畫。一些活動甚至把精力集中跟日本毫無關係的 KPOP 上。很多小型活動就是這麼搞的。

這種亂象就是我們要開辦活動的理由，因為我們希望以非牟利的角度讓活動滿足御宅族社群的需要。活動並非以營利為主要目的，不論參展者的身份如商業人士、漫畫家、獨立製作者等都一視同仁。回歸動畫活動的本質，所有參展者都有空間自由發表和呈現自己的內容。



### Why did you start the Madrid Otaku convention?

I saw there is a misplacement between companies and the local otaku community.

Many conventions are organised by commercial companies who want to profit quickly. They focus on bringing POP, KPOP, and popular things rather than animation manga to an anime convention. Some focus too much on KPOP, even though they are unrelated to Japan. Many small conventions started in this way.

That is why we started organising the convention, as we want to return the voice to the otaku community from a non-profit point of view. We organise conventions without focusing too much on profit without considering the participants, whether they are businesses, manga illustrators, individuals, or any part of the community. They can have a space to freely express and offer content to return to the sense of an anime convention.

## Q03

### 西班牙的御宅族是如何收集宅界最新資訊的？

通常他們靠推特、IG 和網站收集宅界的最新資訊。

當中只有少部分人看得懂日文，大部分西班牙的御宅族都是從美國網路上接收以英文書寫的資訊。

### How did Spanish Otaku get the latest information?

They usually get them from Twitter, Instagram, and websites.

Only a few people know Japanese. Most of them get the latest information from English sites from the US.

## Q04

### 你們如何在不盈利的情况下保持活動的收支平衡？

由於活動中的同人攤位創作者所支付的攤位租金並非與市價租金相當，為了彌補這一部分的虧損，我們需要依靠門票的銷售與商業攤位的收入；雪上加霜的是，我們並沒有很多的贊助商。

要是我們有更高的財務預算，就可以更自由和輕鬆地企劃活動了。

### How could you maintain the budget balanced without earning a profit?

We need to recover the cost from ticket sales and commercial booths as the creators and artist booths are not paying the market price for their rent. Moreover, We don't have too many sponsorships.

We could curate the convention more freely and relaxed with a higher budget.

## Q05

### 今年通貨膨脹很厲害，你們是如何安排財務預算的？

非常高的通貨膨脹導致了我們不可能維持往年的價錢。與去年相比，場地的服務費和清潔費就加價了五成；馬德里本地的場地佈置公司的服務費也比去年同期加價了三成。

與此同時，市政府對我們這類動漫活動並不感興趣，這也代表他們亦不會向我們提供什麼幫助或贊助。

在這種情況下，如果選擇不加價的話，我們根本沒有辦法負擔暴增的成本，所以無論是入場門票，還是商業攤位和同人攤位的租金都要面臨加價。

### By facing high inflation this year. How would you manage the finances?

It is impossible to maintain the same price as before. The service and cleaning charges increased by 50% compared to last year. The installation setup company has a 30% increase.

Meanwhile, the city government refused to provide enough help or sponsorship because they were not interested in this convention.

We cannot pay the cost if we don't increase the price. Therefore, we must increase the price for tickets, commercial booths, and artist booths.

## Q06

### 你們在邀請本地和海外嘉賓時如何分配資源比例？

最理想的情況當然是本地嘉賓和海外嘉賓能在比例中各佔一半。可是在沒有場地租金折扣又沒有贊助商的支持；加上機票和酒店的費用又因為通脹影響而加價，在種種因素的影響下，實在很難從有限的資金中撥出更多資金去邀請海外嘉賓。

在另一方面，西班牙本地的嘉賓選擇是非常有限的，很不容易才能找到高質素的合適人選。為了滿足眾多入場者的期望，在活動的體驗和內容裏，我們也重視從海外地區中邀請到新面孔的嘉賓。

### How would you allocate the resources to inviting local and overseas guests?

The optimal will be half and half. However, making a convention without a sponsor, no discount on the venue from the city office, and an increase in flight and hotel prices due to inflation make it difficult to spend more money on bringing international guests.

There are limited choices for the local guest, and it isn't easy to find a quality one. It is also important to see new faces from internationals so that we can offer the same experience and content that the attendees are expecting.

## Q07

### 在疫情期間，活動是什麼樣子的？

本來我們想暫停活動直至等到有疫苗接種，那樣環境就能回到疫情前的往常情況。

但是場地方施壓要我們的活動在 2021 年 12 月舉辦，如果拒絕，場地方就會把場地交給其他活動，而我們就會失去活動檔期。



### How was the convention during the COVID period?

We wanted to suspend the convention until we have the vaccine and the situation goes back to the usual way before COVID.

However, the city forced us to make the convention in December 2021. If we don't, we will lose the dates, position and venue, and they will give the slot to another convention.

## Q08

### 那麼 2021 年 12 月那場活動辦得如何？

不怎麼好，大家都害怕去公眾活動。

雖然政府說一切將會回復正常，疫情已經消失大家無需再害怕，但另一方面政府卻要我們執行防疫措施，制定防止 COVID 在活動會場擴散的計劃。

我們既不是醫護人士，也不是防疫專家，政府又沒提供任何指引。我們要求參加者需佩戴口罩，建議他們接種疫苗，用酒精洗手。我能確定的就是活動工作人員全都接種了疫苗。



### How was the event held in Dec 2021?

No good. The people had fears about participating in public events.

The city said everything is going to normal, there is no COVID anymore, and you don't need to fear anything.

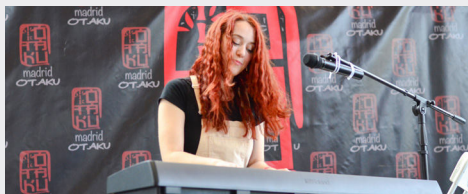
On the other hand, the city asked us to adopt the COVID protocol at the convention. Provide a plan to stop the COVID at the convention.

We are not medics nor specialists, and there were no guidelines from the city. It is mandatory to have a face mask. We recommend the attendee to have vaccination. Wash hands with alcoholic gel. I can ensure all our staff are vaccinated.

## Q09

相比於疫情前，Cosplayer 的人數比例上有變化嗎？

跟疫情前的時候相比幾乎一樣。



Is there a difference between the ratio of cosplayers among visitors before and after the COVID period?

There is a similar number of cosplayers when compared to the pre-COVID period.

## Q10

疫情前後的活動環境有什麼不同嗎？

疫情對活動造成的影響改變很大，首先參加者人數下降了。疫情前的參加者喜歡直接在售票處購買實體門票，而疫情後他們偏好購買線上門票。

然而由於法例上的規定，我們必須預留相應數量的即日門票，線上發售的門票量就會受到限制。

而對於那些看到網路廣告才知道有這個活動的人來說，如果沒有即日現場門票他們就買不到票，以結果而言，那些想來活動的普通人就被拒之門外了。



Is there a difference between before and after the COVID period?

The COVID changed a lot in the convention. The number of attendees decreased. Before the COVID period, they preferred to go to the ticket counter to buy the physical ticket. After the COVID, they prefer purchasing online tickets more than physical tickets.

We have a limited number of tickets that can be sold online, and it is mandatory to reserve day tickets by law.

Those people who know about the event from online advertisements cannot get a ticket if no more physical tickets are on sale.

As a result, we are refusing them to come to our convention.







## Q11

**在活動中，選擇製作同人誌的創作者數量是不是不怎麼多？**

相對做同人誌，製作人氣動畫的周邊相對上會更容易也更快賺錢。

我們試過推動同人誌的創作風氣，但就事實而言，創作同人誌的成本非常高昂，所以沒人對此感興趣。

**Would there be only a few people producing fanzine books (Dojinshi)?**

It is easier and faster to make more money by only selling prints from popular animes.

We have tried to promote the creation of books, but it is much more expensive to publish, and therefore nobody shows interest in it.

## Q12

**那麼輕小說創作又如何呢？**

雖然不多，但就我所知有 1-2 個社團有創作輕小說。

西班牙有輕小說市場，但這裡的消費者通常會買英文版的輕小說，只有很少人會買西班牙文的同人誌或輕小說。

**How about producing light novel?**

There is not much, but I know 1-2 circles are doing this.

We have the light novel market, but they usually buy it in English. Only a few people purchase Spanish doujinshi or light novels.

## Q13

**我留意到在活動裡有些盜版商品。對此你們有何想法？**

雖然我們在租攤合約內已經列明到攤主不可售賣任何盜版商品。

但由於我們並不是商品的版權持有人，即使作為活動主辦方，我們也沒有任何執法權力去檢查每一個攤位有沒有售賣盜版商品。只有當西班牙當地的版權持有人或是代理在場，我們才能採取行動來打擊盜版商品的售賣行為。

我們曾經試過邀請版權方來我們的活動，但對方沒有興趣出席。

缺少了版權方的在場協助，即使海關警察到場勘查，他們也分不出哪些商品是正版哪些是盜版。

我們對抗盜版商品的唯一手段就是同時請版權持有人和海關警察一起來到活動會場去打擊盜版行為。

**I saw there are pirate goods in Madrid Otaku. What do you think of it?**

We have requested the booth owner that they cannot sell any pirated goods in the contract. However, as the event organiser, we do not have the faculty to check every booth by law as we are not the copyright holder. We can only take action when a representative of the original label or the copyright holder in Spain makes claims in the convention.

We have asked the copyright holders to attend our event, but they are uninterested.

Even when the customs police came, they didn't know which was legal or illegal because the copyright holder was absent.

We can only fight with pirated goods when the copyright holder and the customs police to come with me.

訪 PR採訪部

編 PR採訪部

譯 PR採訪部

圖片由受訪者提供

訪問的完整版本刊登在 PR 網站上，有興趣的朋友可瀏覽大會網站。

For those who are interested, the full version of the interview will be posted on Palette Ring's official website.

## 主辦的話

### 主辦 A

不經不覺，Palette Ring 企劃已經進入第 7 個年頭。還記起 2016 年去與第一屆的場地方相討論活動行政及可行性時，我是非常擔心當日會大核爆，當日偉大的團隊的 200% 努力，在戰兢兢下完成，不過就帶來不少問題要解決，最終我選擇了「轉場」。

今屆，我們亦面對同樣的問題（相信大家知道我亦不再提），而我們亦同樣選擇了「轉場」。最終克服了各種問題、成功申請了今屆的活動場地。當然有不少人留言或查詢有關各種不同規則的問題，但是香港場地缺乏及租金的問題是很嚴重，你不租？下一秒就被其他人租了。再加上明年年中另一個「多層大型」場地開始拆卸重建，原本租開這個場的各類型活動怎麼辦？

考慮到活動的往後運作，我選擇了盡快將活動提昇去另一個層面，亦盡快去令我們團隊去接受新的挑戰。如果有什麼做得不好，請多多包涵。最後亦希望各位繼續支持仍然在「呢度」默默努力的每一位。

### 主辦 B

麥花臣，一個細細個就聽到既名。今次唔認老都唔得，其實我第一次去香港的同人活動也是在這裏。

今屆場地比以往更大，容納的組織更多，而 PR 可以回到上個世紀的聖地，有一種我回來了的感觉。

事實上就是因為上年諸般的事情，今年我也可以回到現場與大家見面。

### 主辦 C

動筆之際，離活動還有不到兩星期。不知道你們享受今次活動嗎？本屆活動場地由 D2 Place 搬到麥花臣場館，新的場地能容納的入場人數比以往更多，本次活動規模更是 PR 舉辦以來最大。我們的團隊在策劃這次活動中成長了不少，不知不覺間，我們的團隊由舉辦一個「蚊型」活動，成長到要挑戰這種小有體量的活動了。但今次也不例外：每次策劃活動是我也會在一個問題，究竟我們辦同人活動是為了什麼？

聽前輩的分享，當年的 PR 是為了推廣同人文化，所以由一開始團隊的構成、運作也很「同人」，這種氛圍很特別。我想這種有「同人」味的同人場，也是大家喜歡 Palette Ring 的原因。由 PR2 加入團隊到現在，我也一直告誡自己，不能忘記這初心。Palette Ring 的宗旨一直是為同人文化提供平台，這一點不論我們的活動搬到那裡、規模如何改變，也不會變。

時局每日在變化，每一個同人活動都來之不易，希望大家好好珍惜這一期一會的機會。雖這樣說，但我同時也觀察到近來有越來越多人認識同人文化，繼而成為創作者、舉辦同人活動；這幾年間有不少新血加入這個圈子。我相信只要大家保持這種對同人的熱情，有燈就有人，同人文化必會在香港開花結果。



## 主辦 D

冇諗過有機會可以係麥花臣場館辦同人展，因為呢個場對於香港同人界黎講有特別的意義，覺得好奇妙 ... 相信有相當年資嘅同人界朋友一定明白我意思。

## 主辦 E

不知不覺已經是第六屆活動，今屆竟然從場地大小，攤位數目，甚至是在現場的主辦數目(?) 都是有史以來的新高，隨之而來帶來的挑戰也是創新高。要成功舉辦一場活動，參加者的配合是很重要的，沒有你們的支持 Palette Ring 又如何能夠有那麼多屆呢？



## 問卷調查

謝謝各位參與 Palette Ring 6 綜合同人展，為讓活動可以辦得更好。

大會非常希望各位為活動提供寶貴意見。

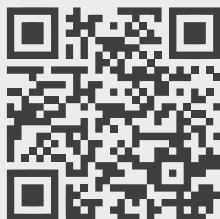
請到大會網站或掃描以下 QR CODE 填寫網上問卷，謝謝！

填寫問卷



[palette-ring.com/pr6/pr6ques.php](http://palette-ring.com/pr6/pr6ques.php)

大會網站



[palette-ring.com/pr6](http://palette-ring.com/pr6)

## Palette Ring 6 綜合同人展

活動日期 2023 年 10 月 7-8 日  
(星期六及日)

公眾開放時間 12:00PM - 8:00PM  
(最後入場時間: 7:30PM)

地點 麥花臣場館  
(旺角奶路臣街 38 號)

入場費用 每天 HKD\$50  
(離場後需重新購票方可再次入場)

主辦單位 Palette Ring 綜合同人展委員會  
網頁 [palette-ring.com](http://palette-ring.com)  
f i c x @palettering

在此鳴謝 Palette Ring 全體參加者、參展組織和工作人員。下屆見！



BABA RAKUKO  
馬場 樂子

BABA AMI  
馬場 彩珠